



COMPUTER CONNECTION TECHNOLOGY

KVM Switch Lite HDMI & USB 2.0

Benutzerhandbuch

Deutsch

LINDY No. 42339

www.LINDY.com



Einführung

Wir gratulieren Ihnen zum Kauf des LINDY KVM Switch Lite HDMI & USB.

Lieferumfang

- LINDY KVM Switch Lite HDMI USB
- IR Fernbedienung
- LINDY HDMI Kabel x2
- LINDY USB A/B Kabel x2
- 5V DC Eco-Weitbereichsnetzteil
- CD-ROM
- Handbücher

Eigenschaften

KVM Switch Lite HDMI USB Audio ist ein 2 Port Umschalter für HDMI 1.3 und USB 2.0 Signale mit einigen herausragenden technischen Features:

- Er unterstützt moderne Flachbildschirme, Beamer und Flachbildfernseher mit Digital-Anschluss über seine HDMI Anschlüsse
- Er akzeptiert Eingangssignale von PC, Mac, Playstation, X-Box, BlueRay und anderen Geräten mit HDMI oder DVI-D* HD-Ready Ausgang
- Dieser KVM Switch unterstützt die HDMI Technologie für digitale Monitor signale, HDTV digital bis FullHD 1080p und weitere nach HDMI 1.3 spezifizierte Auflösungen wie 1440p und 1600p sowie erhöhte Farbtiefe/Deep Colour sowie DVI-D Single Link bis 1920 x 1200.
- Er unterstützt sowohl USB Tastatur, Maus und Game-Controller wie auch USB 2.0 Device Sharing zwischen den Rechnern
- Er unterstützt 4 Arten des Umschaltens:
 - Umschalttaste am Switch
 - Fernbedienung
 - Tastatur-Hotkey – durch Anwender konfigurierbar
 - OSD, On Screen Menü – Windows & Mac Software
- Er unterstützt auch den Anschluss und die Umschaltfunktionen für Macs sowie den gemischten Anschluss von Mac und PC Rechnern

* Zum Anschluss von DVI-D HD-Ready eräte benötigen Sie einen passenden Adapter wie LINDY Art.Nr. 41228 oder passende HDMI-DVI Adapterkabel.

HINWEIS für TV Anzeigergeräte und Computer generierte Signale mit HDMI/DVI-D

Falls das vom Computer ausgegebene Grafiksinal auf Ihrem TV Gerät wie rundherum beschnitten aussieht, und wenn die Windows Startleiste abgeschnitten aussieht, so ist dies kein durch den KVM Switch hervorgerufen Problem sondern wird durch Ihren Monitor verursacht. Die sog. OVERSCAN Funktion muss im OSD Menü Ihres TV Gerätes abgeschaltet werden. Bei verschiedenen Geräten versteckt sich diese Funktion hinter Menüpunkten wie Punkt zu Punkt, Voll Pixel, Nicht skaliert, Underscan oder ähnlich.

Seit der Einführung von Fernsehen wurden analoge TV Signal im Fernsehgerät um einige Prozent „aufgeblasen“ und erst dann auf dem Schirm dargestellt um schwarze Ränder zu vermeiden. Dies nennt man OVERSCAN.

Leider wurde diese Funktion auch für moderne digitale TV Geräte übernommen. Erst aktuelle Modell (2008) besitzen Optionen um diese Funktion im OSD Menü auszuschalten. Wenn Ihr Gerät nicht über diese Funktion verfügt üssen Sie mit abgeschnittenen Bildern leben. Ziehen Sie eventuell die Höhe der Windows Taskbar etwas nach oben.

Installation

Nehmen Sie CD, KVM Switch und Kabel aus der Verpackung und folgen Sie bei der Installation bitte der Reihenfolge:

Schritt 1. Installieren Sie die Windows- oder Mac Umschaltsoftware von CD auf Ihren Rechnern **bevor** Sie den KVM Switch in Ihr System integrieren. Sollte das Startmenü nach Einlegen der CD nicht automatisch erscheinen, so starten Sie bitte das Programm Autostart.exe von CD.

Schritt 2. Für Windows & Mac: Klicken Sie "Software Installation for Windows/Mac". (Falls die Mac Version der Software nicht automatisch startet kopieren Sie die Dateien bitte auf die lokale Festplatte.)

Wenn die Installation abgeschlossen ist finden Sie in der Taskleiste ein neues Icon. Doppelklick auf dieses ruft das Konfigurationsfenster auf, ein Rechtsklick startet das Umschaltmenü (s.u.).

☛ Die KVM Umschaltsoftware unterstützt Windows (98SE oder höher) sowie Mac OS 10.4 (Tiger) oder höher. Auf anderen Betriebssystemen (z.B. Linux) steht bisher keine Softwareunterstützung zur Verfügung, es kann aber per Taste am Switch, per Fernbedienung sowie per Tastatur: Hotkey – Rollen-Taste 2x drücken – umgeschaltet werden.



Schritt 3. Integrieren Sie nun den KVM Switch in Ihr System. Schließen Sie Tastatur, Maus und Monitor an den Switch direkt an.

Schritt 4. Schließen Sie die Rechner unter Verwendung der beiliegenden Kabel an. Diese können mit Verlängerungskabeln verlängert werden – Beachten Sie die Gesamtlänge von 5m bei USB-Kabeln, verwenden Sie ggf. aktive USB-Verlängerungskabel. Schließen Sie das beiliegende Netzteil an und schalten Sie dann die Rechner wieder ein.

⚡ Bei manchen älteren Rechnern muss möglicherweise der USB Legacy Support im BIOS aktiviert werden bevor Sie USB Geräte verwenden können.

⚡ Falls Sie unter Windows 98SE bisher keine USB Maus und keinen Hub installiert hatten, kann dies zu Fehlermeldungen führen. Installieren Sie vor Anschluss an den KVM Switch bereits entsprechende USB Geräte. Generell ist die USB Unterstützung von Win98SE jedoch sehr beschränkt.

HINWEIS für TV Anzeigergeräte und Computer generierte Signale mit HDMI/DVI-D

An die USB 2.0 Ports am KVM Switch werden in der Regel Maus, Tastatur und/oder Game Controller angeschlossen. Es können aber auch USB Hubs angeschlossen werden, über die weitere USB 2.0 Devices gemeinsam genutzt und umgeschaltet werden können. Die Ports arbeiten mit USB 2.0 High Speed bis zu 480MBit/sec.

KVM Umschaltoptionen

KVM Switch Lite HDMI USB unterstützt 4 Arten des Umschaltens:

- (1) Umschalttaste am Switch, (2) Fernbedienung
- (3) Tastatur-Hotkey, (4) OSD KVM Umschaltsoftware

Der Umschaltvorgang dauert etwa eine Sekunde. Während dieser Zeit blinkt der Umschaltknopf am Switch und es kann nicht per Hotkey weiter oder zurück geschaltet werden. Nachdem die USB Treiber komplett geladen sind leuchtet der Knopf dauerhaft.

WICHTIGER HINWEIS: Wenn Sie USB Pen Drives, Card Reader und andere Speichermedien und Devices über einen USB Hub mit umschalten wird beim Umschalten die Verbindung zum Rechner getrennt. Aktive Datenübertragungen werden dadurch unterbrochen, offene Files werden möglicherweise beschädigt und können verloren gehen! Stellen Sie sicher, dass Datentransfers abgeschlossen sind.

Drücken Sie die Taste um vom einen auf den anderen Port umzuschalten. Die Umschalttaste leuchtet grün für Port 1 und blau für Port 2. Nur hiermit können Sie auch auf einen Port umschalten an dem kein Rechner aktiv ist. Per Hotkey oder Software kann nicht auf inaktive Ports geschaltet werden

Tastatur Hotkeys

Universeller Hotkey: die Rollen-Taste

Drücken Sie die Rollen- oder Taste 2x kurz hintereinander zum Umschalten. Diese Funktion steht auf Mac Tastaturen ohne Rollen Taste nicht zur Verfügung

Anwender definierbare Hotkeys

Hotkey Sequenz = Strg - Alt - [command key]*

* Bitte beachten Sie die Liste der zulässige [command keys] – siehe Folgekapitel

☛ HINWEIS: Strg und Alt Tasten müssen gleichzeitig gedrückt werden und [command key] innerhalb von max. 1-2 Sekunden. Das Umschalten erfolgt nach dem Loslassen.

⚡ Hotkey-Umschaltung auf einen nicht aktiven Port wird nicht unterstützt.

⚡ Nach dem Umschalten müssen die USB Devices am Rechner erst wieder aktiviert werden. Warten Sie bis die LEDs in der Umschalttaste nicht mehr blinken! Dies kann einige Sekunden dauern, besonders beim erstmaligen Umschalten nach dem Hochfahren der Rechner!

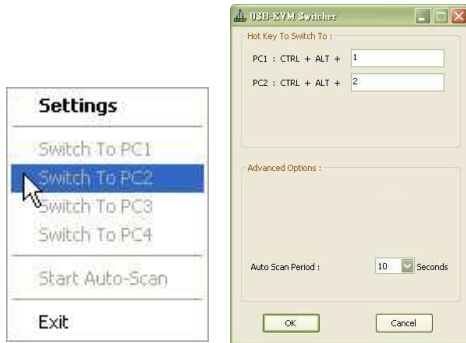
⚡ Während des Bootvorganges ist Hotkeyswitching nicht möglich!

OSD KVM Umschalt-Software

Unter Windows und Mac OS (ab 10.4.) können Sie komfortabel und übersichtlich via OSD umschalten.

Dazu muss die auf CD beiliegende Software auf allen angeschlossenen Rechnern installiert sein – siehe Kapitel Installation – erkennbar am Umschalticon in der Taskleiste. Doppelklick auf dieses ruft das Konfigurationsfenster auf, ein Rechtsklick startet das Umschaltmenü.

Windows OS



Umschaltmenü

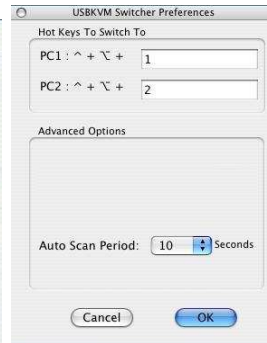


Konfigurationsfenster

Mac OS



Umschaltmenü



Konfigurationsfenster

Switch to PCx (Umschaltmenü)

Anklicken schaltet um - Grau hinterlegte Optionen sind nicht verfügbar. **Settings** ruft das Konfigurationsfenster auf.

Start Auto-Scan / Stopp Auto-scan (Umschaltmenü)

Anklicken startet den Autoscan-Modus. In diesem Modus wird bei Aufruf des Umschaltmenüs *Stop Auto-Scan* angezeigt. Auch das Drücken der Umschalttaste beendet den Autoscan-Modus. Die AutoScan Periode kann von 10s bis 60s in Schritten von 5 s eingestellt werden.

Konfiguration der Tastatur Hotkeys

Hot Key To Switch To: (Konfigurationsfenster)

Hotkey Sequenz = Ctrl/Strg - Alt - [command key]*

Jedem Port kann ein eigener **[command key]** zugewiesen werden. Klein- und Großbuchstaben sind gleichgestellt! Sondertasten wie Funktionstasten, Editiertasten Einfg bis Bild ab, Alt, Strg, Großschreibung, Esc, +, -, * können nicht verwendet werden, wohl aber die Zifferntasten auf dem numerischen Zahlenblock.

⚡ Diese Konfiguration muss auf beiden angeschlossenen Rechnern erfolgen da die Programm-Einstellungen auf den Rechnern lokal gespeichert werden!

Sollten Sie Probleme haben bei der Benutzung dieses KVM Switches so wenden Sie sich gerne an den TechniksUPPORT in einer LINDY Niederlassung. Die Adressen und Kontaktinformationen finden Sie unter www.lindy.com

LINDY Herstellergarantie

LINDY gewährt für dieses Produkt über die gesetzliche Regelung hinaus eine zweijährige Herstellergarantie ab Kaufdatum. Die detaillierten Bedingungen dieser Garantie finden Sie auf der LINDY Website aufgelistet bei den AGBs.

EMV Kompatibilität

Dieses Produkt entspricht den einschlägigen EMV Richtlinien der EU und darf nur zusammen mit abgeschirmten Kabeln verwendet werden. FCC Hinweise finden Sie im englischsprachigen Handbuch

Recycling Informationen EU, Deutschland



Germany / Deutschland

Die Europäische Union hat mit der WEEE Richtlinie umfassende Regelungen für die Verschrottung und das Recycling von Elektro- und Elektronikprodukten geschaffen. Diese wurden von der Bundesregierung im Elektro- und Elektronikgerätegesetz – ElektroG in deutsches Recht umgesetzt. Dieses Gesetz verbietet vom 24.März 2006 an das Entsorgen von Elektro- und Elektronikgeräten über die Hausmülltonne! Diese Geräte müssen den lokalen Sammelsystemen bzw. örtlichen Sammelstellen zugeführt werden! Dort werden sie kostenlos entgegen genommen. Die Kosten für den weiteren Recyclingprozess übernimmt die Gesamtheit der Gerätehersteller.